

СОГЛАСОВАНО

Педагогическим советом
МДОУ д/с № 2 «Елочка»
протокол от 27.03.2026 №3



УТВЕРЖДАЮ
Заведующий
МДОУ д/с № 2 «Елочка»
С.Ю.Пшенова

приказ № 27а-од от 01.04.2026 г.

**ОТЧЕТ
О РЕЗУЛЬТАТАХ САМООБСЛЕДОВАНИЯ**

**МУНИЦИПАЛЬНОГО ДОШКОЛЬНОГО ОБРАЗОВАТЕЛЬНОГО УЧРЕЖДЕНИЯ
ДЕТСКИЙ САД КОМБИНИРОВАННОГО ВИДА № 2 «ЁЛОЧКА»
г.Камешково**

за 2025 год

2026 г.

ВВЕДЕНИЕ

Настоящий отчет подготовлен по результатам проведения самообследования, согласно требованиям федерального законодательства, которое обязывает образовательные организации ежегодно осуществлять процедуру самообследования и размещать соответствующий отчет на сайте организации (статья 28 Федерального закона от 29 декабря 2012 г. № 273-ФЗ «Об образовании в Российской Федерации (с изменениями и дополнениями)).

Самообследование проводилось в соответствии с требованиями:

- Приказа Министерства образования и науки РФ от 14 июня 2013 г. № 462 «Об утверждении Порядка проведения самообследования образовательной организацией» и от 10 декабря 2013 г.
- Приказа № 1324 «Об утверждении показателей деятельности образовательной организации, подлежащей самообследованию». Сроки, форма проведения самообследования, состав лиц, привлекаемых для его проведения, был определен согласно приказу заведующего ДОУ от 9 февраля 2026 № 12/ОД «О сроках и форме проведения самообследования по итогам 2025 года, составе лиц, привлекаемых для его проведения»
- Постановления Правительства Российской Федерации от 05.08.2013 г. № 662 «Об осуществлении мониторинга системы образования».

Целью проведения самообследования является обеспечение доступности и открытости информации о деятельности учреждения, получение объективной информации о состоянии образовательной деятельности в учреждении в 2025 году.

Сроки проведения самообследования - с 03.02.2026 г. по 01.04.2026 г.

Форма проведения самообследования – отчет, включающий аналитическую часть и результаты анализа показателей деятельности детского сада.

Составители:
заведующий ДОУ Пшенова С.Ю.
старший воспитатель Морозова И.В.

Общие сведения об образовательном учреждении

<i>Полное наименование</i>	Муниципальное дошкольное образовательное учреждение детский сад комбинированного вида № 2 «Ёлочка» г. Камешково
<i>Сокращенное наименование</i>	МДОУ детский сад № 2 «Ёлочка» г. Камешково
<i>Руководитель</i>	заведующий Пшенова Светлана Юрьевна
<i>Место нахождения (юридический и фактический адрес), место хранения документов</i>	601300 Владимирская область, г.Камешково, ул. Молодежная, дом 4
<i>телефон</i>	(49 248) 2-18-11; 8 (49 248) 2-18-10
<i>адрес электронной почты</i>	yolohka2@mail.ru
<i>Адрес сайта учреждения</i>	http://t90722y.dou.obrazovanie33.ru/
<i>Учредитель</i>	Камешковский муниципальный округ Адрес: 601300, Россия, Владимирская область, г. Камешково, ул. Свердлова, дом 3 Телефон, факс: 8(49 248) 2-10-19. Адрес электронной почты: uokr@mail.ru
<i>Дата создания ДОУ</i>	1969 год
<i>Лицензия</i>	от 26 мая 2017 г. № 4153, серия 33Л01 № 0002278
<i>Проектная мощность</i>	130 детей
<i>Язык обучения и воспитания детей</i>	русский
<i>Режим работы</i>	Рабочая неделя – пятидневная, с понедельника по пятницу. Длительность пребывания детей в группах- 10,5-часов. Режим работы групп с 7.15 до 17.45 часов

Муниципальное дошкольное образовательное учреждение детский сад комбинированного вида № 2 «Ёлочка» г. Камешково (Далее Детский сад) расположен в жилом районе города вдали от производственных предприятий. Здание построено по типовому проекту. Проектная наполняемость на 130 мест. Общая площадь здания 1076 кв. м из них площадь помещений, используемых непосредственно для нужд образовательного процесса 934 кв.м.

Цель деятельности Детского сада – осуществление образовательной деятельности по реализации образовательных программ дошкольного образования.

Предметом деятельности Детского сада является формирование общей культуры, развитие физических, интеллектуальных, нравственных, эстетических и личностных качеств, формирование предпосылок учебной деятельности, сохранение и укрепление здоровья воспитанников, а так же разностороннее развитие ребенка в период дошкольного детства с учетом возрастных и индивидуальных особенностей на основе духовно-нравственных ценностей российского народа, исторических и национально-культурных традиций.

АНАЛИТИЧЕСКАЯ ЧАСТЬ.

1. Оценка образовательной деятельности.

Образовательная деятельность в Детском саду организована в соответствии:

- Федеральным законом от 29.12.2012 № 273-ФЗ «Об образовании в Российской Федерации»,
- ФГОС дошкольного образования, утверждённого Приказом Министерства образования и науки РФ от 17.10.2011 №1155 «Об утверждении федерального образовательного стандарта дошкольного образования»,
- ФООП ДО утвержденной приказом Минпросвещения России от 25.11.2022 № 1028 «Об утверждении федеральной образовательной программы дошкольного образования».
- Приказом Министерства просвещения РФ от 31.07.2020 №373 «Об утверждении порядка организации и осуществления образовательной деятельности по основным образовательным программам – образовательным программам дошкольного образования», (с изменениями на 1 декабря 2022 года);
- СП 2.4.3648-20 «Санитарно-эпидемиологические требования к организациям воспитания и обучения, отдыха и оздоровления детей и молодежи», а с 01.03.2021 – дополнительно с требованиями СанПиН 1.2.3685-21 «Гигиенические нормативы и требования к обеспечению безопасности и (или) безвредности для человека факторов среды обитания».

Образовательная деятельность ведется на основании утвержденных образовательных программ дошкольного образования, разработанных в соответствии с ФГОС ДО, на основе ФООП ДО,; ФАООП ДО утвержденных приказом Минпросвещения России от 25.11.2022 № 1028 (для детей с ТНР, ЗПР, РАС). Дополняет содержание образовательного процесса парциальная программа духовно-нравственного воспитания детей 5-7 лет «С чистым сердцем» (Р.Ю.Белоусова, А.Н.Егорова, Ю.С. Калинкина).

Образовательная деятельность по образовательным программам дошкольного образования осуществляется в группах общеразвивающей, компенсирующей и комбинированной направленности.

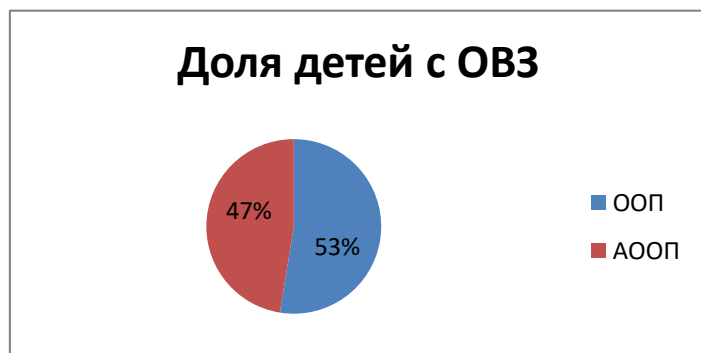
Состав контингента воспитанников.

Детский сад посещают 59 воспитанников в возрасте от 1,6 до 7 лет. В детском саду сформировано 5 групп; из них:

направление	Группа	Возраст	Дети	девочек	мальчиков
общеразвивающие	1 младшая	1,6-3 года	16	12	4
комбинированная	средняя	3-4 лет	19	6	13
компенсирующие	старшая	5 -6 лет	9	5	4
	подготовительная	6-7 лет	10	2	8
	разновозрастная	3-7 лет	5	3	2
ИТОГО (чел)			59	28	31

В детский сад поступают дети с 1,6 лет. В основном малыши приходят из дома, поэтому работа с такими детьми начинается с адаптации. В целях успешной адаптации в саду работает педагог-психолог. Дети со статусом ОВЗ зачисляются или переводятся в группы компенсирующей и комбинированной направленности на основе заключения ТПМПк и заявления родителей (законных представителей).

Порядок приёма, перевода и отчисления воспитанников осуществляется на основании приказа заведующего.



Воспитательная работа.

Воспитательная работа Детского сада строится на основе рабочей программы воспитания и календарного плана воспитательной работы, которые являются частью ОП ДО. С 1 сентября 2025 года календарный план воспитательной работы скорректировали согласно Перечню мероприятий, рекомендуемых к реализации в рамках календарного плана воспитательной работы на 2025/2026 учебный год (направлен письмом Минпросвещения России от 29.08.2025 № 06-1211).

В рабочую программу воспитания Детского сада добавили просмотр мультипликационных фильмов из Перечня, направленного письмом Минпросвещения России от 20.03.2025 № АБ-957/06. В рамках совместной деятельности в образовательных ситуациях воспитатели организуют просмотр и обсуждение произведений: Бременские музыканты (1969), В стране невыученных уроков (1977), Василиса Премудрая (1954), Винни Пух и все, все, все (1969), Вовка в Тридевятом царстве (1965), Дюймовочка (1964), Дядя Степа - милиционер (1964), Кот Леопольд (1975), Котенок по имени Гав (1976), Мойдодыр (1954), Муха-Цокотуха (1976). Это позволило разнообразить образовательную деятельность, осуществляемую во вторую половину дня.

По итогам мониторинга за 2025 год родители (законные представители) воспитанников выражают удовлетворенность воспитательным процессом в Детском саду, что отразилось на результатах анкетирования, проведенного 20.12.2025. Вместе с тем, родители высказали пожелания по введению мероприятий в календарный план воспитательной работы Детского сада, например — проводить осенние и зимние спортивные мероприятия на открытом воздухе совместно с родителями. Предложения родителей будут рассмотрены и при наличии возможностей Детского сада включены в календарный план воспитательной работы на второе полугодие 2026 года.

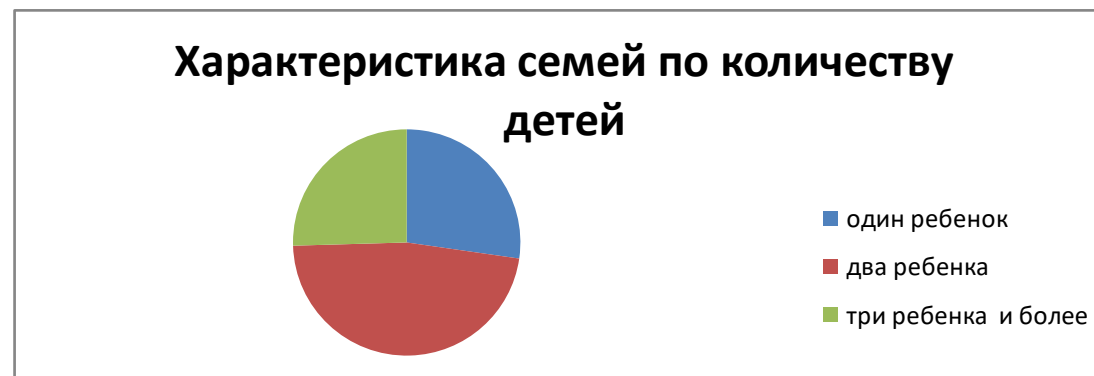
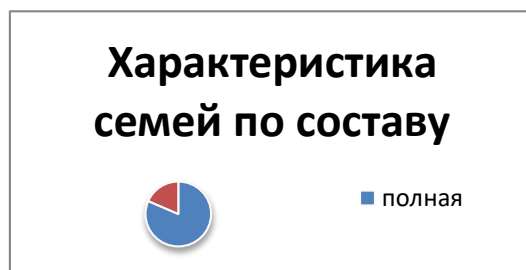
Чтобы выбрать стратегию воспитательной работы, в 2025 году проводился ежегодный анализ состава семей воспитанников.

Характеристика семей по составу

Состав семьи	Количество семей	Процент от общего количества семей воспитанников
Всего семей/родителей	55/99	
Полная	44	80 %
Неполная с матерью	10	18 %
Неполная с отцом	1	2%
Оформлено опекунов	-	-

Характеристика семей по количеству детей

Количество детей в семье	Количество семей	Процент от общего количества семей воспитанников
Один ребенок	15	27%
Два ребенка	26	47%
Три ребенка и более	14	26%



Воспитательная работа Детского сада строится с учетом индивидуальных особенностей детей, с использованием разнообразных форм и методов, в тесной взаимосвязи воспитателей, специалистов и родителей. Детям из неполных семей уделяется большее внимание в первые месяцы после зачисления в Детский сад.

Во исполнение указа Президента РФ от 16.01.2025 № 28 в 2025 году в Детском саду реализовывались мероприятия, приуроченные к Году защитника Отечества. Для этого утвердили план мероприятий Детского сада, разработанный на основе плана управления образования администрации Камешковского муниципального округа.

Тематические мероприятия Года защитника Отечества были направлены на формирование у воспитанников основ гражданской ответственности и патриотизма, уважительного отношения и чувства принадлежности к своей семье, сообществу детей и взрослых, региону проживания и стране в целом. Участие воспитанников в мероприятиях способствовало развитию их эмоциональной отзывчивости и сопереживания, социального и эмоционального интеллекта, воспитание гуманных чувств и отношений.

План мероприятий Года защитника Отечества предусматривал взаимодействие со всеми участниками образовательных отношений. Подробнее – в таблице.

Распределение мероприятий Года защитника Отечества по модулям рабочей программы воспитания

Формы деятельности	Мероприятия
Работа с родителями	Внедрение программы просветительской деятельности для родителей воспитанников. Мероприятия в рамках всероссийской недели правовой помощи по вопросам мер поддержки участников и членов семей участников СВО. Общее родительское собрание «Права ребенка. Обязанности родителей»
События детского сада	Утренники в честь Дня защитника Отечества, 80-летия Дня Победы в ВОВ, Дня народного единства, Дня Неизвестного Солдата и пр.
Совместная деятельность в образовательных ситуациях	Чтение художественной литературы по тематике подвига и героизма участников войны, патриотизма и любви к Родине. Разучивание и исполнение песен, театрализация, драматизация, этюды-инсценировки на патриотические темы. Посещение экскурсий и выставок, организуемых в честь Года защитника Отечества
Организация развивающей предметно-пространственной среды	Проведение выставок, в том числе рисунков, поделок, фотографий на тему «Моя семья и ВОВ» и др. Оформление тематического стенда с символикой Года защитника Отечества.
Социальное партнерство	Участие в мероприятиях и акциях партнеров, организуемых регионом – спортивных соревнованиях, флешмобах, открытых занятиях и т. д.

В основе работы с родителями лежит принцип сотрудничества и взаимодействия. Родители – первые помощники и активные участники педагогического процесса.

Родители получают полную и достоверную информацию о деятельности детского сада через размещение информации на официальном сайте, общеродительских встречах, информационных уголках в каждой группе.

Дополнительное образование

Детский сад реализует программы дополнительного образования в соответствии с Порядком организации и осуществления образовательной деятельности по дополнительным общеобразовательным программам, утвержденным приказом Минпросвещения России от 27.07.2022 № 629.

В детском саду в 2025 году дополнительные общеразвивающие программы реализовались по направлениям: социально-гуманитарному и художественному. Источник финансирования: средства физических лиц, а так же за счет сертификатов дополнительного образования по сетевому взаимодействию с МАО ЦДОТ ЦТ «Апельсин» (2 кружка «Пластилинография», «Школа безопасности») Подробная характеристика — в таблице.

№	Направленность / Наименование программы				Форма организации	Возраст	Год, количество воспитанников				Бюджет	За плату
							2022	2023	2024	2025		
1					Художественная							
1.1	Волшебная шкатулка (рукоделие, шитье из ткани)				Студия рукоделия	5- 7 лет	13	15	8	-	-	+
1.2	Соловушка (обучение игре на свирели)				Кружок	5-7 лет	5	6	7	7	-	+
1.3	Фантазеры (песочная терапия)				Арт-студия	3-6 лет	37	-	25	23	-	+
1.4	Разноцветный мир (лепка и нетрадиционная техника рисования)				Кружок	5-7лет	21	-	-	-	-	+
1.5	«ПластелинКа»				кружок	5 -6 лет	-	17	15	12	+	-
2					Социально-гуманитарная							
2.1	Нейроша (нейрогимнастика)				групповые занятия	5-7 лет	-	-	-	16	-	+
2.2	Букваренок (подготовка к школе)				кружок	5-7 лет	24	16	16	12	-	+

2.3	Шахматы (обучение игры в шахматы)	кружок	5-7	-	15	17	-	+	+
2.4	Умный язычок (индивидуальные занятия с логопедом)	Инд. Занятия	4-7	27	8	8	-	-	+
2.5	Речевичок (групповые занятия с логопедом)	Групповые занятия	2-3	6	-	-	12	-	+
2.6	«Школа безопасности»	Групповые занятия	6-7	-	-	17	12	+	-

Анализ родительского опроса, проведенного в октябре 2025 года, показывает, что дополнительное образование в детском саду востребовано и реализуется активно. Восемьдесят процентов воспитанников посещают занятия по дополнительному образованию.

Охват дополнительным образованием

Год	Всего детей в ДОУ	Охвачено дополнительным образованием	
		Кол-во	%
2018	123	79	64
2019	124	92	74
2020	123	84	64
2021	125	80	64
2022	113	69	61
2023	109	56	51
2024	79	50	63
2025	59	47	80

С целью расширения условий оказания образовательных услуг учреждение продолжает взаимодействовать на договорной основе с учреждениями дополнительного образования, культуры и спорта района:

- МУК Камешковский районный Дом культуры «13-й Октябрь»
- МБУ ДО «Камешковская детская школа искусств имен Бориса Французова»,

- МУДО ДОЦ «Триумф»
- МБУК Центральная районная Детская библиотека
- МАО ДО Центр творчества «Апельсин»
- МУК «Камешковский районный историко – краеведческий музей»

Вывод: ДОУ функционирует в соответствии с действующим законодательством РФ. Обеспечивается доступность дошкольного образования на уровне детского сада для детей раннего возраста, что согласуется с государственной программой «Развитие образования». При реализации образовательной программы дошкольного образования (на основе ФООП ДО), в том числе и адаптированных программ (на основе ФАОП ДО) обучение и воспитание выстраивается с соблюдением всех требований сохранности здоровья и создания безопасной среды. Успешно реализуется Программа воспитания в структуре ОП ДО, что эффективно сказывается на всей воспитательной системе в детском саду.

В ДОУ создаются условия для максимального удовлетворения запросов родителей детей дошкольного возраста по их воспитанию и обучению. Родители получают информацию о целях и задачах учреждения, имеют возможность обсуждать различные вопросы пребывания ребенка в ДОУ, участвовать в мероприятиях детского сада.

Все нормативные локальные акты в части содержания, организации образовательного процесса в Детском саду имеются в наличии. Группы компенсирующей направленности укомплектованы. В 2025 году в Детском саду организованы дополнительные образовательные услуги – по художественному развитию и социально-гуманитарному развитию детей. Образовательная деятельность в ДОО в течение отчетного периода осуществлялась в соответствии с требованиями действующего законодательства.

2. Оценка системы управления организации.

Управление Детским садом осуществляется в соответствии с действующим законодательством и Уставом Детского сада.

Управление Детским садом строится на принципах единоначалия и коллегиальности. Коллегиальными органами управления являются: педагогический совет, общее собрание трудового коллектива. Единоличным исполнительным органом является руководитель – заведующий.

Органы управления, действующие в Детском саду

Наименование органа	Функции
Заведующий	Контролирует работу и обеспечивает эффективное взаимодействие сотрудников организации, утверждает штатное расписание, отчетные документы организации, осуществляет общее руководство Детским садом
Педагогический совет	Осуществляет текущее руководство образовательной деятельностью Детского сада, в том числе рассматривает вопросы:

	<ul style="list-style-type: none"> – развития образовательных услуг; – регламентации образовательных отношений; – разработки образовательных программ; – выбора учебных пособий, средств обучения и воспитания; – материально-технического обеспечения образовательного процесса; – аттестации, повышении квалификации педагогических работников; – координация методической деятельности
Общее собрание работников	<p>Реализует право работников участвовать в управлении образовательной организацией, в том числе:</p> <ul style="list-style-type: none"> – участвовать в разработке и принятии коллективного договора, Правил трудового распорядка, изменений и дополнений к ним; – принимать локальные акты, которые регламентируют деятельность образовательной организации и связаны с правами и обязанностями работников; – разрешать конфликтные ситуации между работниками и администрацией образовательной организации; – вносить предложения по корректировке плана мероприятий организации, совершенствованию ее работы и развитию материальной базы

Структура и система управления соответствуют специфике деятельности Детского сада.

В связи с утверждением приказа Минпросвещения России от 06.11.2024 № 779 Детский сад провел анализ документации, которую ведут педагогические работники, ОП ДО. Значительную часть документов перевели в электронный вид и поручили вести непедагогическим работникам. Документацию, которая связана с реализацией ОП ДО, продолжают вести воспитатели за дополнительную плату, а именно:

- ✓ карты педагогической диагностики достижения планируемых результатов освоения ОП ДО воспитанниками;
- ✓ протоколы групповых родительских собраний;

Вывод: Учреждение зарегистрировано и функционирует в соответствии с нормативными документами в сфере образования Российской Федерации. Структура и механизм управления дошкольным учреждением соответствуют специфике деятельности, и определяет его стабильное функционирование. Управление Детским садом осуществляется на основе сочетания принципов единоначалия и коллегиальности на аналитическом уровне.

3. Оценка содержания и качества подготовки обучающихся.

Учреждение реализует первый уровень общего образования (дошкольное образование) путём реализации Образовательной программы дошкольного образования, разработанной на основе ФООП ДО, в группах общеразвивающей и комбинированной направленности и адаптированных образовательных программ дошкольного образования, разработанных на основе ФАОП ДО, в группах компенсирующей направленности.

Формами организации педагогического процесса в МДОУ являются:

- ООД — организованная образовательная деятельность;
- образовательная деятельность в режимных моментах;
- самостоятельная деятельность;
- деятельность по интересам: кружки, студии.

Содержание образовательных программ Детского сада соответствует основным положениям возрастной психологии и дошкольной педагогики. Программы выстроены с учетом принципа интеграции образовательных областей в соответствии с возрастными возможностями и особенностями воспитанников, спецификой и возможностями образовательных областей. Образовательная программа Детского сада основана на комплексно-тематическом принципе построения образовательного процесса; предусматривает решение программных образовательных задач в совместной деятельности взрослого и детей и самостоятельной деятельности детей не только в рамках основной образовательной деятельности, но и при проведении режимных моментов в соответствии со спецификой дошкольного образования. Программа составлена в соответствии с образовательными областями:

«Физическое развитие»;

«Социально-коммуникативное развитие»;

«Познавательное развитие»;

«Художественно-эстетическое развитие»;

«Речевое развитие»

По итогам контрольного периода освоения ОП ДО проводился мониторинг уровня развития детей на основе результатов педагогической диагностики. Педагоги использовали следующие формы диагностики:

- диагностические занятия (по каждому разделу программы);
- диагностические срезы;
- наблюдения, итоговые занятия.

Разработаны диагностические карты освоения образовательной программы дошкольного образования Детского сада (ОП Детского сада) в каждой возрастной группе. Карты включают анализ уровня развития воспитанников в рамках целевых ориентиров дошкольного образования и качества освоения образовательных областей.

Используемые методы: наблюдение, анализ продуктов детской деятельности и игровой деятельности не приводят к переутомлению воспитанников и не нарушают ход образовательного процесса.

Результаты уровня развития по областям на начало 2025-2026 учебного года.

области развития	1 мл. гр. (11 детей)			средний по группе	ср.гр (15 детей)			средний по группе	ст. гр (10 детей)			средний по группе	подг. Гр (12 детей)			средний по группе	всего по саду (48 детей)		
	в	с	н		в	с	н		в	с	н		в	с	н		в	с	н
Социально-коммуникативное развитие	2	5	4		0	7	8	1,67	1	7	2	2,03	0	8	4	1,98	3/6%	27/56%	18/38
Познавательное развитие	5	3	3	2,12	0	0	15	1,35	1	1	8	1,64	0	6	6	1,62	6/12%	10/21%	32/67%
Речевое развитие	2	5	4	1,99	0	0	15	1,36	1	3	6	1,73	0	8	4	1,86	3/6%	16/33%	26/54%
Художественно-эстетическое развитие	1	4	6	1,61	0	0	15	1,29	1	3	6	1,73	2	9	1	2,18	4/6%	16/35%	28/58%
Физическое развитие	6	3	2	2,31	0	5	10	1,62	0	3	7	1,63	1	6	5	1,97	7/15%	17/33%	24/52%

Результаты педагогического анализа показывают преобладание детей со средним и низким уровнями развития, т.к. более 50% воспитанников имеют статус ОВЗ и обучаются по адаптированным программам дошкольного образования.

Предметно-пространственная развивающая среда групп соответствует общим принципам построения развивающей среды в ДОУ. Пространство групп разграничено на зоны (центры) оснащенные большим количеством развивающих материалов. Все

предметы доступны детям, что позволяет дошкольникам выбирать интересные для себя занятия, чередовать их в течении дня, а педагогу дает возможность эффективно организовывать образовательный процесс.

В апреле 2025 года педагог-психолог детского сада совместно с воспитателями выпускных групп проводили обследование воспитанников - выпускников на предмет оценки сформированности предпосылок к учебной деятельности в количестве

29 человек (2024 год-31 выпускник, 2023 год – 22 выпускника, 2022 год – 48 выпускников):

Группа компенсирующей направленности «Семицветик» - 9 детей;

Группа компенсирующей направленности «Ромашки» - 5 детей;

Комбинированная группа «Звездочки» - 15 детей

Задания позволили оценить уровень сформированности предпосылок к учебной деятельности: возможность работать в соответствии с фронтальной инструкцией (удержание алгоритма деятельности), умение самостоятельно действовать по образцу и осуществлять контроль, обладать определенным уровнем работоспособности, а также вовремя остановиться в выполнении того или иного задания и переключиться на выполнение следующего, возможностей распределения и переключения внимания, работоспособности, темпа, целенаправленности деятельности и самоконтроля.

	Выше среднего		Средний уровень		Ниже среднего	
	Кол-во	%	Кол-во	%	Кол-во	%
Интеллектуальная готовность	14	48	15	52	-	-
Волевая готовность	17	58	6	21	6	21
Мотивационная готовность	9	31	16	55	4	14
Речевая готовность	10	34	15	52	14	14

Выводы: из 29 выпускника готовность к школьному обучению:

Выше среднего – 8 человек (23%)

Средняя - 14 человек (48%)

Ниже среднего – 7 человека (24 %)

в 2025 году 29 выпускника - из них 18 детей, имели статус ОВЗ и обучались по адаптированным программам для детей с ТНР (11 человек), ЗПР (7 человек).

Все 29 выпускников учатся в общеобразовательной школе. По заключению ТПМПК АОП ДО для детей с ЗПР была рекомендована 2 детям, остальным выпускникам – основная общеобразовательная программа начального образования.

Школьная адаптация и успеваемость выпускников 2025 года

	Выше среднего		средний		Ниже среднего,	
	прогноз ДОУ	результат школа	прогноз ДОУ	результат школа	прогноз ДОУ	результат школа
количество	8	10	14	12	7	7
%	28	35	48	41	24	24

По результатам успеваемости в освоении образовательной программы 1 класса можно сказать, что большинство детей подтвердили тот прогноз, который следовал из результатов диагностики психологической готовности к школьному обучению (20 детей). 5 детей к концу первого полугодия в школе показали более высокие результаты, 4 детей - ниже прогноза ДОУ.

Работа с детьми с ОВЗ

На основании заявлений родителей воспитанники с ОВЗ обучаются по трем адаптированным образовательным программам, разработанным с учетом особенностей психофизического развития детей.

Созданы специальные условия для получения образования воспитанниками с ограниченными возможностями здоровья с ТНР, ЗПР и РАС.

Анализ коррекционно-развивающей деятельности учителя-логопеда за 2025 год

1. Организационное направление.

На основании результатов заседания ТПМПК 2024 – 2025 учебном году зачислено 10 детей.

Из них:

- в группу компенсирующей направленности для детей с ЗПР «Ромашка» - 6 детей;
- в группу компенсирующей направленности для детей с ТНР «Семицветик» - 3 ребёнка;

- в комбинированную группу «Звездочки» - 1 ребёнок.

На основании результатов заседания ТПМПК **2025 – 2026** учебном году зачислено 21 ребёнок.

Из них:

- в группу компенсирующей направленности для детей с ЗПР «Ромашка» - 5 детей;
- в группу компенсирующей направленности для детей с ТНР «Семицветик» - 8 детей;
- в комбинированную группу «Капельки» - 4 ребенка.
- в группу компенсирующей направленности для детей с РАС «Звездочки» - 4 ребёнка.

Количество детей в группах

группа	1 января 2025 г.	31 декабря 2025 г.
«Ромашка»	11 детей: с ЗПР – 9 чел. с ТНР – 2 чел.	9 детей: с ЗПР – 2 чел. с ТНР – 7 чел. В ноябре 2025 г. - 1 ребёнок выбыл (<i>смена места жительства родителей</i>)
«Семицветик»	11 детей: - с ЗПР – 2 чел. - с ТНР – 9 чел.	10 детей: с ЗПР – 3 чел. с ТНР – 7 чел.
«Капельки»	нет	4 ребенка: с ЗПР – 3 чел. с ТНР – 1 чел.
«Звездочки»	5 детей: с ЗПР – 2 с ТНР – 3	4 ребенка: с РАС – 4 чел.

Для мониторинга речевого развития дошкольников использовалось методическое пособие «Карта логопедического обследования детей дошкольного возраста с ТНР», составленного с учетом разделов программы Т.Б. Филичевой, Г.В.Чиркиной «Коррекционное обучение и воспитание детей с ОНР»: лексика, грамматика, связная речь.

В группе компенсирующей направленности «Ромашка» (5-7 лет)

Средний балл	Звукопроизношение		Фонематическое восприятие		Языковой анализ и синтез		Слоговая структура		Импессивная, Экспрессивная речь		Лексико-граммат. строй речи		Связная речь		Познавательные процессы	
	янв	дек	янв	дек	янв	дек	янв	дек	янв	дек	янв	дек	янв	дек	янв	дек
	2	2,3	2	1,7	1,2	1,5	2,1	2,5	2,3 2,1	2,4 2,4	1,7	1,9	1,9	1,7	2,1	2

В группе компенсирующей направленности «Семицветик» (6-7 лет)

Речевое развитие:

Средний балл	Звукопроизношение		Фонематическое восприятие		Языковой анализ и синтез		Слоговая структура		Импессивная, Экспрессивная речь		Лексико-граммат. строй речи		Связная речь		Познавательные процессы	
	янв	дек	янв	дек	янв	дек	янв	дек	янв	дек	янв	дек	янв	дек	янв	дек
	2,1	1,9	2,1	1,9	2,8	1,2	2,2	2,2	2,3 2,4	2,5 2,2	2,1	1,8	2	1,8	2,3	2,2

В комбинированной группе «Капельки» (6-7 лет)

Речевое развитие:

Уровни развития	Январь 2025	Декабрь 2025
Выше среднего	-	-
Средний	-	-
Ниже среднего	-	4 – 100%

Проверка звукопроизношения проводилась по методике Иншаковой О.Б.

Наличие звука	Свистящие С, Сь, З, Зь, Ц		Шипящие Ш, Ж, Ч, Щ		Соноры Л, Ль, Р, Рь	
	январь	декабрь	январь	декабрь	январь	декабрь
Звук не произносит	-	4 –100%	-	4-100%	-	4-100%
Звук произносит изолированно	-	-	-	-	-	-
Звук произносит в речи	-	-	-	-	-	

В комбинированной группе «Звездочки» (6-7 лет)

Речевое развитие:

Уровни развития	декабрь 202	май 2025
Выше среднего	-	-
Средний	3 - 60%	5 – 100%
Ниже среднего	2 - 40%	-

Проверка звукопроизношения проводилась по методике Иншаковой О.Б.

Наличие звука	Свистящие С, Сь, З, Зь, Ц		Шипящие Ш, Ж, Ч, Щ		Соноры Л, Ль, Р, Рь	
	январь	май	январь	Май	январь	май

Звук не произносит	-	-	1- 20%	-	1 – 20%	-
Звук произносит изолированно	2 -40%	-	1 – 20%	-	1 – 20%	2-40%
Звук произносит в речи	3-60%	5-100%	3 – 60%	5-100%	3 – 60%	3-60%

С сентября 2025г. открылась группа компенсирующей направленности для детей с РАС - «Звездочки» (4 -7 лет), которую посещает 4 ребёнка.

Для мониторинга речевого развития дошкольников использовалась методика Д.А.Щукиной «Логопедическая диагностика детей с РАС».

Речевое развитие:

Уровни развития	Сентябрь 2025	декабрь 2025
Средний	-	-
Ниже среднего	-	1- 25%
Низкий	4 – 100%	3 – 75%

Проверка звукопроизношения проводилась по методике Иншаковой О.Б.

Наличие звука	Свистящие С, Сь, З, Зь, Ц		Шипящие Ш, Ж, Ч, Щ		Соноры Л, Ль, Р, Рь	
	сентябрь	декабрь	сентябрь	декабрь	январь	декабрь
Звук не произносит	4-100%	4-100%	4- 100%	4-100%	4 – 100%	4-100%

Звук произносит изолированно	-	-	-	-	-	-
Звук произносит в речи	-	-	-	-	-	-

Бездефектные звуки

Уровни развития	Выше среднего	
	сентябрь	декабрь
Звук не произносит	4- 100%	3- 75%
Звук произносит изолированно	-	1-25%
Звук произносит в речи	-	-

Коррекционно – развивающий процесс в комбинированных группах и компенсирующей направленности строился в соответствии с программами:

- АООП для детей с ТНР;
- АООП для детей с ЗПР;
- АООП для детей с РАС.

Составлены рабочие программы учителей – логопедов в старшей и подготовительной группах.

В 2025 – 2026 учебном году на каждого ребенка составлен индивидуальный образовательный маршрут коррекционно – развивающей работы.

Благодаря Рабочим программам для детей с ТНР, ЗПР и РАС решались следующие задачи:

- практическое усвоение лексических средств языка;
- совершенствование произносительной стороны речи;
- развитие понимания устной речи, обогащение и активизацию словаря;
- развитие коммуникативных способностей;

- перцептивной и моторной базы;
- работа над звуковой стороной речи;
- развитие самостоятельной развёрнутой фразовой речи;
- развитие монологической и связной речи;
- развитие фонематического восприятия и навыков звукового анализа и синтеза;
- совершенствование психологической базы речи: расширение объёма зрительной и слуховой памяти;
- овладение элементами грамоты.

2. Диагностическое направление

В мае 2025 года была проведена диагностика с целью выявления уровней развития воспитанников по усвоению программ в комбинированных группах и в группах компенсирующей направленности.

Использовался **диагностический инструментарий**:

1. Глухов В.П. Обследование связной речи детей дошкольного возраста с ОНР;
2. Иншакова О.Б. Альбом для логопеда – 2003г.;
3. Волковская Т. Н. Иллюстрированная методика логопедического обследования детей старшего дошкольного возраста - 2004г.;
4. Мазанова Е. В. Обследование речи детей 3 – 4 лет с ЗРР. Методические указания и картинный материал для проведения обследования во 2- младшей группе ДОУ – 2018 г.;
5. Смирнова И. А. Логопедический альбом для обследования звукопроизношения - 2016 г.
6. Смирнова И. А. Логопедический альбом для обследования фонетико-фонематической системы речи – 2016 г.
7. Речевая карта Филичевой Т. Б., Чиркиной Г. В. (4-7 лет)
8. Мазанова Е. В. Обследование речи детей 3 – 4 лет с ЗРР. Речевая карта для проведения обследования во 2 – й младшей группе ДОУ – 2020 г.
9. Щукина Д.А. Логопедическая диагностика детей с расстройством аутистического спектра. Диагностический материал. Издательство «Редкая птица» – 2019.

3. Коррекционно – развивающее

Вся коррекционно – развивающая деятельность в 2025 году велась по 3 периодам:

1. Январь, февраль, март
2. Апрель, май
3. Сентябрь, октябрь, ноябрь, декабрь.

Основные формы работы:

Фронтальные занятия (по сетке ООД) индивидуальные, подгрупповые занятия логопеда, психолога и дефектолога (согласно графику проведения);

В группах компенсирующей направленности «Ромашка» и Семицветик»

Фронтальные – 5 занятий, продолжительностью 25 – 30 минут;

Из них:

- 3 занятия по подготовке к обучению грамоте;
- 1 занятие на развитие лексико-грамматических категорий;
- 1 занятие по развитию связной речи.
- индивидуальные и подгрупповые (ежедневные) - по индивидуальным планам коррекции – продолжительность – 10 – 15 минут.

В группе компенсирующей направленности «Звездочки»:

- логопедические индивидуальные - 5 раз в неделю по индивидуальным образовательным маршрутам коррекционно-развивающей деятельности – продолжительностью – 15 - 25 минут.

В комбинированной группе «Капельки» :

- логопедические индивидуальные - 3 раза в неделю по индивидуальным образовательным маршрутам коррекционно-развивающей деятельности – продолжительностью – 15 минут.

4. Дальнейшие перспективы работы - продолжать работу:

- по развитию речи дошкольников посредством дидактических игр и упражнений, интеллект – карт по звуковым символам Т.А.Ткаченко;
- по обучению грамоте;
- по проектной деятельности в соответствии с годовым тематическим планированием;
- сотрудничество с социумом.

Анализ коррекционно-развивающей деятельности учителя- дефектолога за 2025 год

Коррекционно-развивающая работа учителя-дефектолога велась в группах комбинированной направленности «Звездочки» с 1 сентября 2024 по 31 мая 2025 года с 4-мя воспитанниками с ЗПР и в группе «Капельки» 1 сентября 2025 года с 3 воспитанниками с ЗПР и 1 с ТНР, которому по заключению ТПМПК была рекомендована коррекционно-развивающая деятельность с учителем -дефектологом по коррекции и развитию познавательных процессов, помощь в усвоении АОП.

Диагностика.

В декабре, мае, сентябре 2025 года была проведена диагностика познавательного развития детей, содержательными критериями которой стали:

- уровень запаса представлений об окружающем мире;
- особенности восприятия;
- пространственно-временные представления;
- особенности мышления, внимания и памяти;
- исследование уровня элементарных математических представлений;
- состояние моторики;
- уровень саморегуляции.

Итоговая диагностика в мае 2025 года, детей выпускников группы «Звездочки», которая показала стойкую положительную динамику развития 3 человек (ушли учиться в начальную школу по общеобразовательной программе) и незначительную динамику развития 1 человека (рекомендовано еще 1 год обучения по АОП ДО для детей с ЗПР).

Методики, методы, приёмы, применяемые во время обследования: словесные, наглядные, игровые, практические. Используются задания диагностических методик Е.А. Стребелевой, Т.Н. Волковой.

Коррекционно-развивающая работа.

Коррекционно-развивающее обучение строилось с учетом актуальных возможностей каждого ребенка.

Формы работы:

- фронтальные занятия;
- подгрупповые занятия (ФЭМП и ознакомление с окружающим миром) ;
- индивидуальные занятия (ИКР).

Ежедневно с детьми проводилась работа по следующим направлениям:

- формирование базовых предпосылок учебной деятельности (навыков имитации, понимания инструкций, навыков работы по образцу и т.д.);
 - сенсорное и сенсомоторное развитие;
 - формирование пространственно - временных отношений;
 - умственное развитие (мотивационный, операционный и регуляционный компоненты; формирование соответствующих возрасту общеинтеллектуальных умений, развитие наглядных и словесных форм мышления);
 - формирование разносторонних представлений о предметах и явлениях окружающей действительности, обогащение словаря, развитие связной речи;
- развитие социально-бытовых навыков.

Программы и методические пособия, используемые в коррекционной работе с детьми:

Нарушения	Программы, методики
Задержка психического развития	Подготовка к школе детей с задержкой психического развития. Книга 1/Под общей ред. С.Г. Шевченко. —М.: Школьная Пресса, 2003 г. Л.Б.Баряева «Математическое образование дошкольников с ЗПР: диагностика и коррекция». -Спб: - 2001 г. И.А.Морозова, М.А. Пушкарева «Ознакомление с окружающим миром. Конспекты занятий. Для работы с детьми с ЗПР» И.А.Морозова, М.А. Пушкарева «Формирование элементарных математических представлений. Конспекты занятий. Для работы с детьми с ЗПР»

Диагностика детей с РАС – 4 человека

Для выявления актуального уровня развития ребенка использовался «Протокол педагогического обследования» А.В.Хаустова, Е.Л.Красносельской. Были получены следующие результаты: 3 детей (календарный возраст – 3 года, 6,5 лет, 4,5 года) соответствует уровню развития на 1 год, 1 ребенок (7 лет) – на 2,5 года.

Таблица

Календарный возраст	Исследуемые сферы								
	Поведение	Коммуникация	Восприятие	Познават. сфера	Речь	Игра	Крупная моторика	Мелкая моторика	Самообслуживание
3 года	0,5 года	0,5 года	0,5 года	0,5 года	0,5 года	0,5 года	1,5 года	1,5 года	1,5 года
4,5 года	0,5 года	0,5 года	0,5 года	0,5 года	0,5 года	1 год	2,5 года	2 года	1 год
6,5 лет	1,5 года	0,5 года	0,5 года	0,5 года	0,5 года	0,5 года	1,5 года	1,5 года	2 года
7 лет	3 года	1 год	2,5 года	2 года	1 год	2 года	3,5 года	2,5 года	4,5 года

Работа с родителями.

Коррекционно-развивающая работа осуществлялась в тесном контакте с родителями и воспитателями.

Велось тесное сотрудничество с родителями: еженедельно и по мере необходимости давались рекомендации, дополнительные задания для закрепления с детьми пройденных тем.

- Воспитателям давались рекомендации о каждом ребёнке, велась тетрадь взаимосвязи в течение учебного года.
- Уголок группы пополнялся рекомендациями для родителей. Проведены плановые групповые и индивидуальные консультации по темам: «Ребёнок учится считать.», «Развитие графомоторных навыков у детей старшей и подготовительной группы», «Игры на запоминание цифр.», «Математическая подготовка ребёнка к школе.», «Рекомендации по развитию памяти

у детей: «Играем и память развиваем!»», «Закрепляем знания и представления о временах года.», «Скоро в школу!», «Преемственность сопровождения ребёнка специалистами на следующем этапе образования.»

Пот запросам педагогов и родителей проводились внеплановые консультации, беседы по темам: «Проблемы подготовки ребёнка к школе.», «Адаптация ребёнка в группе. Диагностика.», «Особенности восприятия и изображения ребёнком фигуры человека.», «Особенности поведения ребёнка в детском саду. Успешность усвоения программы обучения.»

- Родители приглашались на индивидуальные занятия.

Вывод.

Адаптированные образовательные программы реализованы в полном объеме, коррекционная работа проводилась с использованием наглядных, практических и словесных методов обучения и воспитания с учетом психофизического состояния детей, с использованием дидактического материала. Результаты освоения образовательных программ дошкольного образования за 2025 год, показали положительную динамику развития интегративных качеств обучающихся. Это обеспечит детям равные стартовые возможности при обучении в школе.

Вывод: образовательный процесс в Детском саду организован в соответствии с требованиями, предъявляемыми законодательством к дошкольному образованию и направлен на сохранение и укрепление здоровья воспитанников, предоставление равных возможностей для полноценного развития каждого ребенка, в том числе детей с ОВЗ. Общая картина оценки индивидуального развития позволила выделить детей, которые нуждаются в особом внимании педагога и в отношении которых необходимо скорректировать, изменить способы взаимодействия, составить индивидуальные образовательные маршруты. Работа с детьми с ОВЗ продолжается. Полученные результаты говорят о достаточно высокой эффективности коррекционной работы. Организация педагогического процесса отмечается мобильностью, гибкостью, ориентированностью на возрастные и индивидуальные особенности детей, что позволяет осуществить личностно ориентированный подход к детям.

4. Оценка организации учебного процесса (воспитательно-образовательного процесса).

В основе образовательного процесса в Детском саду лежит взаимодействие педагогических работников, администрации и родителей. Основными участниками образовательного процесса являются дети, родители, педагоги.

Основные форма организации образовательного процесса:

- совместная деятельность педагогического работника и воспитанников в рамках организованной образовательной деятельности по освоению основной общеобразовательной программы;
- самостоятельная деятельность воспитанников под наблюдением педагогического работника.

Занятия в рамках образовательной деятельности ведутся по подгруппам. Продолжительность занятий соответствует СанПиН 1.2.3685-21 и составляет:

- в группах с детьми от 1,5 до 3 лет — до 10 мин;
- в группах с детьми от 3 до 4 лет — до 15 мин;
- в группах с детьми от 4 до 5 лет — до 20 мин;
- в группах с детьми от 5 до 6 лет — до 25 мин;
- в группах с детьми от 6 до 7 лет — до 30 мин.

Между занятиями в рамках образовательной деятельности предусмотрены перерывы продолжительностью не менее 10 минут.

Основной формой занятий является игра. Так же в ДОУ для решения образовательных задач используются как новые формы организации образовательного процесса (проектная деятельность, образовательная ситуация, образовательное событие, обогащенные игры детей в центрах активности, проблемно-обучающие ситуации в рамках интеграции образовательных областей и другое), так и традиционных (фронтальные, подгрупповые). Занятие рассматривается как дело, занимательное и интересное детям, развивающее их, деятельность направленная на освоение детьми одной или нескольких образовательных областей, или их интеграцию с использованием разнообразных педагогически обоснованных форм и методов работы, выбор которых осуществляется педагогом. Образовательная деятельность с детьми строится с учётом индивидуальных особенностей детей и их способностей. Выявление и развитие способностей воспитанников осуществляется в любых формах образовательного процесса.

В сентябре 2025 года проведен мониторинг информационной-образовательной среды организации. По итогам выявили, что педагоги и обучающиеся обеспечены необходимым оборудованием, а также созданы требуемые условия для реализации

образовательной программы дошкольного образования (ее частей) с помощью электронных средств обучения и цифрового образовательного контента.

Электронное обучение воспитанников организуется в группах старше 5 лет в соответствии с нормами СП 2.4.3648-20 и СанПиН 1.2.3685-21. При объективной необходимости может вводиться временное дистанционное обучение воспитанников с дополнительной консультацией их родителей (законных представителей).

В 2025 году Детский сад посещали 8 воспитанников из семей участников специальной военной операции (далее – СВО). В связи с этим организовали работу по их сопровождению в соответствии с Алгоритмом, направленным письмом Минпросвещения России от 11.08.2023 № АБ-3386/07). Для этого провели с детьми собеседование, чтобы оценить эмоциональную уравновешенность и устойчивость. В последствии организовали мониторинг актуального психического состояния.

Дополнительно педагог-психолог проводил раз в месяц диагностику состояния воспитанников. Их психологический профиль не потребовал разработки индивидуальной программы психолого-педагогического сопровождения. Однако для поддержания благоприятного психологического климата в Детском саду добавили в рабочую программу воспитания профилактические и просветительские мероприятия.

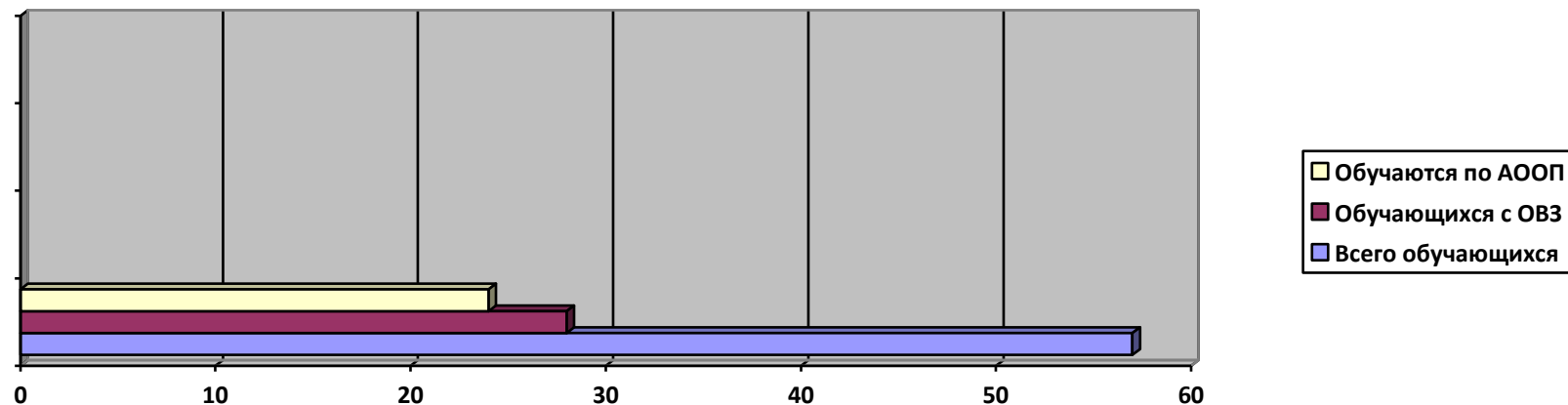
При организации оказания психолого-педагогической помощи воспитанников с марта 2025 года педагог-психолог оформляет заявления и согласия родителей (законных представителей) воспитанников по образцам из приложений № 2 и № 3 к Типовому порядку, утвержденному приказом Минпросвещения России от 06.11.2024 № 778. Психолого-педагогическая помощь воспитанникам в детском саду включает:

- психолого-педагогическое консультирование обучающихся, их родителей и педагогов;
- коррекционно-развивающие и компенсирующие занятия с обучающимися, логопедическую помощь;
- помощь в социальной адаптации.

Для получения образования детьми с ОВЗ и инвалидностью в детском саду создаются необходимые условия в соответствии с рекомендациями ПМПК, а для инвалидов также в соответствии с ИПРА.

Созданы специальные условия для получения образования воспитанниками с ограниченными возможностями здоровья ТНР, ЗПР, РАС.

Гистограмма. Сколько воспитанников с ОВЗ и обучающихся по АООП в Детском саду



Детский сад реализует программы дополнительного образования в соответствии с Порядком организации и осуществления образовательной деятельности по дополнительным общеобразовательным программам, утвержденным приказом Минпросвещения России от 27.07.2022 № 629. На основании заявлений родителей воспитанники с ОВЗ обучаются по двум адаптированным дополнительным общеобразовательным программам, разработанным с учетом особенностей психофизического развития детей.

В течение года проводилась систематическая работа, направленная на сохранение и укрепление физического, психического и эмоционального здоровья детей, по профилактике нарушений осанки и плоскостопия у детей. Педагоги Детского сада ежегодно при организации образовательного процесса учитывают уровень здоровья детей и строят образовательную деятельность с учетом здоровья и индивидуальных особенностей детей. В физическом развитии дошкольников основными задачами для Детского сада являются охрана и укрепление физического, психического здоровья детей, в том числе их эмоционального благополучия. Оздоровительный процесс включает в себя:

- профилактические, оздоровительные мероприятия;
- общеукрепляющую терапию (витаминотерапия, полоскание горла, применение фитонцидов);
- организацию рационального питания (четырёхразовый режим питания);
- санитарно-гигиенические и противоэпидемиологические мероприятия;

- двигательную активность;
- комплекс закалывающих мероприятий;
- использование здоровьесберегающих технологий и методик (дыхательные гимнастики, индивидуальные физические упражнения, занятия в сенсорной комнате);
- режим проветривания и кварцевания.

Благодаря созданию медико-педагогических условий и системе оздоровительных мероприятий показатели физического здоровья детей улучшились. Детей с первой группой здоровья — 4 человек (7%), со второй группой здоровья — 49 (83%), с третьей — 2 (3%), с четвертой — 0, с пятой — 4 (7%).

Вывод: воспитательно-образовательный процесс в Детском саду строится с учетом требований санитарно-гигиенического режима в дошкольных учреждениях. Выполнение детьми программы осуществляется на хорошем уровне. Годовые задачи реализованы в полном объеме. В Детском саду систематически организуются и проводятся различные тематические мероприятия. Содержание воспитательно-образовательной работы соответствует требованиям социального заказа (родителей), обеспечивает развитие детей за счет использования образовательной программы. Организация педагогического процесса отмечается гибкостью, ориентированностью на возрастные и индивидуальные особенности детей, что позволяет осуществить личностно-ориентированный подход к детям.

5. Оценка качества кадрового обеспечения

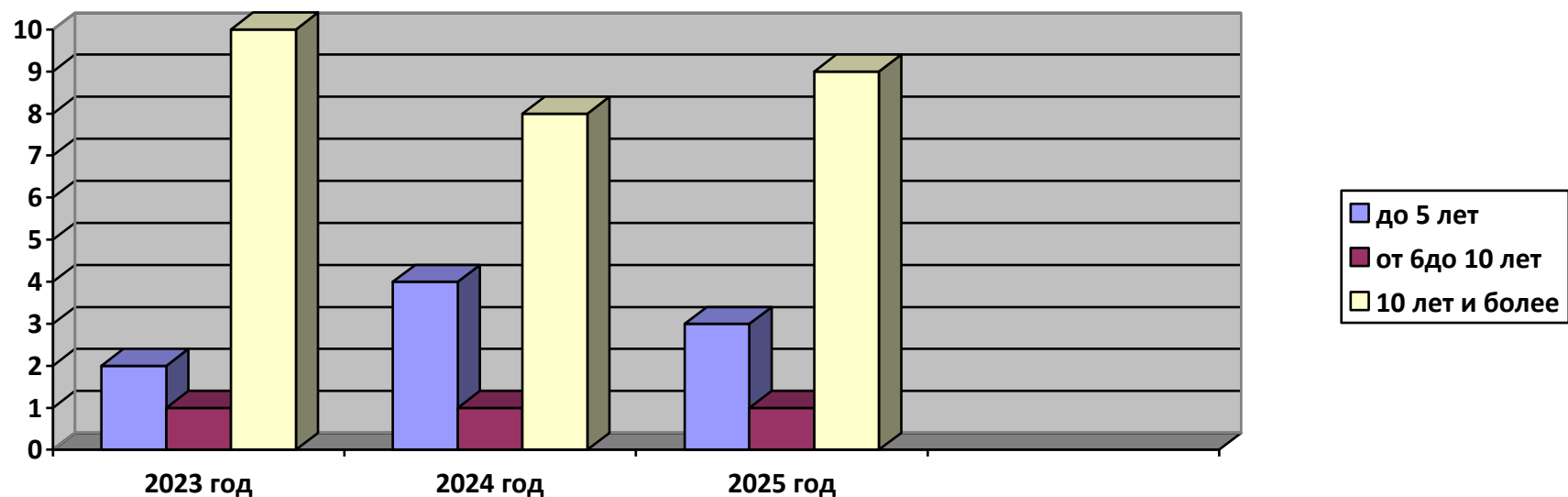
Педагогический потенциал ДОО: всего работников 31 человек. Педагогический коллектив Детского сада насчитывает 13 человек. Соотношение воспитанников, приходящихся на 1 взрослого:

– воспитанник/педагоги – 4,5 /1; – воспитанники/все сотрудники – 1,9/1.

Уровень образования педагогов:

	Всего педагогов	Высшее	Средне - профессиональное	среднее
Количество/%	13/100	7/54	5/38	1/8

Стаж работы педагогов:



Уровень квалификации

Все педагогов	Все	Высшая категория	1 категория	Без категории
Количество/%	13/100	6/46%	6/46%	1/8%

За 2025 год педагогические работники прошли аттестацию и подтвердили или получили категорию 5 педагогов:

Костылева М.С. воспитатель – 1 категорию,

Новикова Н.Н. воспитатель – 1 категорию,

Лобанова О.В. педагог-психолог/ учитель-дефектолог – высшую категорию,

Морозова И.В. учитель/дефектолог – высшую категорию,

Колобова Ю.А. учитель-логопед – высшую категорию.

Курсы повышения квалификации в 2025 году прошли 8 работников Детского сада (7 педагогов, 1 руководитель)

На 31.12.2025 - 1 педагог учится заочно в ГБРОУ ВО Владимирский педагогический колледж по специальности 44.02.01 дошкольное образование - 4 курс

Педагоги постоянно повышают свой профессиональный уровень, эффективно участвуют в работе методических объединений, знакомятся с опытом работы своих коллег других дошкольных учреждений, а также саморазвиваются. Все это в комплексе дает хороший результат в организации педагогической деятельности и улучшении качества образования и воспитания дошкольников.

Вывод: в Детском саду созданы кадровые условия, обеспечивающие качественную реализацию образовательной программы в соответствии с требованиями обновления дошкольного образования.

Большинство педагогов имеют стаж работы более 5 лет, они имеют опыт педагогической деятельности. 100 % педагогов ДОО прошли курсы повышения квалификации и имеют удостоверения. В своей деятельности педагоги используют наряду с традиционными методами работы с воспитанниками и инновационные образовательные технологии и методики, которые способствуют формированию у детей ключевых компетенций, что способствует их успешности в современном обществе.

Педагогический коллектив зарекомендовал себя как инициативный, творческий, умеющий найти индивидуальный подход к каждому ребенку, помочь раскрыть и развить его способности.

В процессе образовательной деятельности происходит систематический, регулярный обмен опытом педагогов. В 2025 году воспитатели и специалисты ДОО принимали участие в проводимых практико-ориентированных семинарах, методических объединениях для педагогов города и района, мастер-классах, педагогических советах, конкурсах и смотрах-конкурсах и конкурсах разного уровня. В учреждении созданы условия для непрерывного профессионального развития педагогических работников через систему методических мероприятий в Детском саду.

Таким образом, система психолого-педагогического сопровождения педагогов, уровень профессиональной подготовленности и мастерства, их творческий потенциал, стремление к повышению своего теоретического уровня позволяют педагогам создать комфортные условия в группах, грамотно и успешно строить педагогический процесс с учетом требований ФГОС ДО.

Однако необходимо педагогам более активно принимать участие в профессиональных конкурсах разного уровня, активизировать работу по самообразованию и по обобщению педагогического опыта, размещению материалов в БИПП Владимирской области, так как это, во-первых, учитывается при прохождении процедуры экспертизы во время аттестации педагогического работника, а во-вторых, играет большую роль в повышении рейтинга Детского сада.

6. Оценка учебно-методического и библиотечно-информационного обеспечения

В Детском саду библиотека является составной частью методической службы. Библиотечный фонд располагается в методическом кабинете, кабинетах специалистов, группах детского сада. Библиотечный фонд представлен методической литературой по всем образовательным областям федеральной образовательной программы, федеральной адаптированной образовательной программы, детской художественной литературой, периодическими изданиями, а также другими информационными ресурсами на различных электронных носителях. В каждой возрастной группе имеется банк необходимых учебно-методических пособий, рекомендованных для планирования воспитательно-образовательной работы в соответствии с обязательной частью ОП ДО и вариативной ее части.

Оборудование и оснащение методического кабинета достаточно для реализации образовательных программ. В методическом кабинете созданы условия для возможности организации совместной деятельности педагогов.

Информационное обеспечение Детского сада включает:

Число персональных компьютеров	10
из них:	
доступны для использования детьми	2
имеющих доступ к сети Интернет	10
Мультимедийное оборудование	2
Принтер (всего)	10
Из них:	
принтер+сканер (МФУ)	4
цветной принтер	2
сканер	1
Брошуратор	1
Ламинатор	10

– программное обеспечение – позволяет работать с текстовыми редакторами, интернет-ресурсами, фото-, видеоматериалами, графическими редакторами.

В декабре 2025 года в результате ежегодного планового мониторинга инфраструктуры Детского сада выявили *пожелания со стороны воспитателей и родителей (законных представителей) обновить наглядный материал для стендов, альбомы и дидактические пособия.* Закупку необходимых материалов запланировали на первое полугодие 2026 года.

Вывод. В Детском саду учебно-методическое и информационное обеспечение достаточное для организации образовательной деятельности и эффективной реализации образовательных программ в соответствии с ФГОС ДО. Все специалисты и воспитатели ДОО обеспечены ноутбуками и принтерами.

7. Оценка материально-технической базы

В Детском саду сформирована материально-техническая база для реализации образовательных программ, жизнеобеспечения и развития детей. В Детском саду оборудованы помещения:

- | | | |
|---|--|-------------------------------------|
| – групповые помещения – 5; | – музыкальный (физкультурный) зал – 1; | – сенсорная комната – 1; |
| - групповое помещение для дополнительных занятий – 1; | - музейная комната – 1; | - кабинет логопеда – 2; |
| – кабинет заведующего – 1; | – пищеблок – 1; | - кабинет психолога/дефектолога - 1 |
| – методический кабинет – 1; | – прачечная – 1; | |
| | – медицинский блок – 1; | |

В целях организации первичной медико-санитарной помощи детям в период их обучения и воспитания в Детском саду заключен договор с ГБУЗ ВО «Камешковская ЦРБ». По условиям договора за детским садом закреплена детская медицинская сестра и детский врач.

При создании предметно-развивающей среды воспитатели учитывают возрастные, индивидуальные особенности детей своей группы. Оборудованы групповые комнаты, включающие игровую, познавательную, обеденную зоны.

Участок

Расположен детский сад в центре города. Территория учреждения (общая площадь 6683 кв.м.) ограждена металлическим забором высотой 1,5 м. Озеленена территория насаждениями по всему периметру, имеются деревья и кустарники, газоны, клумбы, цветники. Земельный участок делится на зону застройки и зону игровой деятельности. Зона застройки включает в себя основное здание, которые размещено правее участка. Зона игровой деятельности включает 5 прогулочных участков. Игровые площадки имеют теневые навесы, песочницы, малые деревянные и металлические архитектурные формы. Песочницы закрываются, замена песка проводится ежегодно.

Здание

Основное здание типовое, двухэтажное, кирпичное, 1969 года постройки. Групповые ячейки с игровыми комнатами, спальнями, приемными, туалетными расположены на 1^{ом} и 2^{ом} этажах. Групповые ячейки для детей младшего возраста расположены на 1-^{ом} этаже и имеют отдельный самостоятельный вход. В планировочной структуре здания для детей предусмотрено 5 входов с участка детского сада. Каждая группа имеет свой вход из общего коридора.

Группы полностью оснащены детской мебелью в соответствии с возрастом и требованиям СанПиН, шкафами для учебно-методических и раздаточных материалов, рабочими столами и стульями для взрослых. В каждой группе имеются материалы и оборудование для поддержания санитарного состояния групп.

Оснащение развивающей предметно-пространственной среды соответствует возрасту детей и ФГОС ДО. Для создания уюта и комфорта в детском саду во всех возрастных группах создана предметно-развивающая среда, которая соответствует современным требованиям стандарта дошкольного образования: игрушки, методические пособия, книги, настольные игры. Развивающая предметно-пространственная среда групп создана в соответствии с принципами, предусмотренными ФГОС ДО и санитарными требованиями. Выделены зоны для самостоятельной деятельности, двигательной активности, сюжетно-ролевых игр, занятий художественным творчеством, детским экспериментированием. В каждой группе имеются уголки природы с комнатными растениями согласно возрасту детей, где воспитанники ДОУ имеют возможность учиться ухаживать за растениями и наблюдать за ними. Игровое оборудование отвечает санитарно-эпидемиологическим правилам и нормативам, гигиеническим, педагогическим и эстетическим требованиям, требованиям безопасности.

В раздевалках групповых ячеек расположены шкафы, стеллажи для верхней одежды персонала и шкафы с индивидуальными промаркированными ячейками для верхней одежды и обуви для детей.

В спальнях групп установлены стационарные кровати. Постельное белье промаркировано, смена белья по графику, один раз в неделю. Обеспеченность мягким инвентарем – 100%.

Состав и площади групповых ячеек (м²)

Название группы	групповая	спальня	раздевалка	буфет	Туалетная, умывальная	общая
«Солнышки»	48,7	49,0	14,5	2,4	13,9	128,5
«Капельки»	48,9	49,0	14,6	2,4	12,3	127,2
«Звездочки»	46,7	33,9	12,8	2,4	9,4	105,2
«Ромашка»	53,9	38,3	15,2	2,4	13,9	123,7
«Семицветик»	53,7	41,0	15,7	2,4	13,8	126,6

Учреждение имеет центральное отопление, горячее, холодное водоснабжение и канализацию. Полностью оснащено сантехническим оборудованием.

Отмосток здания требует капитального ремонта, требуется замена 2-х окон коридора 1-го этажа. Необходим ремонт асфальтового покрытия вокруг детского сада, ремонт крыши.

Вспомогательные помещения

Для проведения занятий на 1-м этаже здания имеется сенсорная комната, 2-м этаже здания имеются: музыкальный (физкультурный) зал, кабинеты учителя логопеда, педагога-психолога/дефектолога, мини-музей «Русская изба».

Сенсорная комната общей площадью 9 кв. м., расположена на втором этаже, комната оборудована необходимыми материалами для коррекционной работы и психологической разгрузки (сухой бассейн, сухой душ, столы для рисования песком, мягкое кресло, световое и музыкальное оборудование, сенсорные пособия и т.д).

Музыкальный зал совмещен с физкультурным площадью 71 кв.м., расположен на 2-м этаже и оборудован детскими стульями, настенной демонстрационной доской, экраном, музыкальным центром, ноутбуком, мультимедийным оборудованием, пианино, синтезатором, детскими музыкальными инструментами, фонотекой, костюмами, декорациями. Обеспечен спортивным инвентарем и оборудованием. Имеются мячи всех размеров, мячи с ушками, гимнастические палки, предметы для выполнения общеразвивающих упражнений, шведская стенка, скамейки, обручи, тренажеры для ног, мягкие модули, дидактический набор «Правила дорожного движения», большой перечень нестандартного оборудования. Паспортизация спортивных объектов проведена. Один раз в год проводится ревизия спортивного оборудования в физкультурном зале.

Кабинет учителя-логопеда: 1- площадью 10,6 кв.м., 2-й площадью 8,4 кв.м. расположены на втором этаже, имеются столы стулья для детей, стерилизатор, все необходимые инструменты, материалы, пособия для коррекционной логопедической работы, ноутбук, система для коррекции речи « Дельфа 2».

Кабинет педагога-психолога (дефектолога)– площадью 8,6 кв.м. имеются столы стулья для детей и педагога, пособия для коррекционной работы, ноутбук, компьютер, 2 принтера (лазерный и цветной струйный).

Мини-музей «Русская изба» площадью 12,8 кв.м., где собраны подлинные предметы старины, быта.

Прогулочные веранды общей площадью 161,5 кв.м., имеют столы, стулья, уголки для сюжетно-ролевых игр, игрушки.

Кабинет дополнительного образования площадью 46,7 расположен на 2-м этаже и оборудован детскими столами и стульями, настенной демонстрационной доской, экраном, ноутбуком, мультимедийным оборудованием, цветным МФУ.

Методический кабинет площадью 8,6 кв.м., обеспечен методической литературой, наглядными пособиями, демонстрационным и раздаточным материалом, оргтехникой (2 компьютера с выходом в интернет, 3 принтера: 1 лазерный, 1 МФЦ (принтер-сканер-копир), 1 – струйный цветной; 1 сканер, ламинатор, брусшуратор, переносной мультимедийный проектор, экран). Существенно обновлено обеспечение развивающими пособиями и игрушками, машины специального назначения. Кабинет функционирует с целью организации методической работы с педагогами, развития их профессионального уровня, просветительской, разъяснительной работы с родителями по вопросам воспитания и развития детей, проводятся консультации. Состояние кабинета удовлетворительное.

Кабинет заведующего площадью 11,3 кв.м. находится на втором этаже основного здания. Оснащен необходимой мебелью, оргтехникой (стационарный компьютер для защищенной системы передачи персональных данных, ноутбук, принтер). В кабинете заведующего проходят индивидуальные консультации, беседы с педагогическим, медицинским, обслуживающим персоналом и родителями.

Медицинский блок площадью 19,8 кв. м. находится на первом этаже основного здания, включает в себя: кабинет медсестры, изолятор на двух человек. Оборудован необходимым инвентарем и медикаментами: имеются весы, ростомер, холодильник, переносная бактерицидная лампа, тонометр, шкафы для медикаментов. Медсестра проводит осмотр детей, антропометрию, консультативно-просветительскую работу с родителями и сотрудниками, изоляцию заболевших детей до прихода родителей. Медицинская сестра - ведущий калькулятор отвечает за питание детей в детском саду, составляет десятидневное меню, меню-требование на каждый день.

Пищеблок площадью 47,8 кв. м. расположен на 1-ом этаже, для приготовления пищи используется сырьё. В состав пищеблока входят:

название помещений	площадь
пищеблок	26,3
тамбур	5,2
кладовая для скоропортящихся продуктов, сыпучих продуктов	8,1
кладовая для овощей	2,9
кладовая	5,3

Установлено технологическое оборудование:

электроплита – 1 шт.;	электрическая мясорубка – 1 шт.;	электро-водонагреватель – 1 шт.;
жарочный шкаф – 2 шт.;	бытовой холодильник – 4 шт.;	весы – 2 шт.
универсальный привод – 1 шт.;	холодильник для овощей – 1 шт.	

Состояние пищеблока удовлетворительное.

Для стирки белья на первом этаже оборудована *прачечная, сушильная и гладильное помещения (21,6 кв. м.)*. Хранение чистого белья осуществляется на стеллажах. Перекрест чистых и грязных потоков не происходит. Оборудование прачечной и гладильной: 2 стиральных машины: на 5 кг. и 10 кг, электроутюг – 2 шт., парогенератор, шкафы для хранения белья.

В коридорах ДОО оборудованы информационные стенды для родителей и познавательные для детей (Моя Родина, пожарная безопасность, дорожная безопасность).

Вывод: материально – техническое состояние ДОО и территории соответствует действующим требованиям современного уровня образования, санитарно-эпидемиологическим требованиям к устройству, содержанию и организации режима работы в дошкольных организациях, правилам пожарной безопасности, требованиям охраны труда, требованиям техники безопасности, физиологии детей, принципам функционального комфорта. Позволяет педагогам проводить образовательный процесс на должном уровне. Образовательный процесс осуществляется с использованием видео, аудио техники, мультимедийного оборудования.

8. Оценка функционирования внутренней системы оценки качества образования

Система качества дошкольного образования в Детском саду рассматривается как система контроля внутри ДОО, которая включает в себя интегративные качества:

- качество методической работы;
- качество воспитательно-образовательного процесса;
- качество взаимодействия с родителями;
- качество работы с педагогическими кадрами;
- качество развивающей предметно-пространственной среды.

С целью повышения эффективности учебно-воспитательной деятельности применяется педагогический мониторинг, который дает качественную и своевременную информацию, необходимую для принятия управленческих решений

В Детском саду утверждено положение о внутренней системе оценки качества образования от 17.09.2024. Мониторинг качества образовательной деятельности в 2025 году показал хорошую работу педагогического коллектива по всем показателям.

Состояние здоровья и физического развития воспитанников удовлетворительные. 73 % детей успешно освоили образовательную программу дошкольного образования в своей возрастной группе. Воспитанники подготовительных групп

показали высокие показатели готовности к школьному обучению. В течение года воспитанники детского сада успешно участвовали в конкурсах и мероприятиях различного уровня.

В период с 25.10.2025 по 31.10.2025 проводилось анкетирование **51** родителя (52 % от всего количества родителей), получены следующие результаты:

- доля получателей услуг, положительно оценивающих условия, созданные в образовательной организации, – 100 %;
- доля получателей услуг, удовлетворенных реализацией направлений дошкольного образования в соответствии с ФГОС , –100_%;
- доля получателей услуг, удовлетворенных режимом работы организации, - 100 %;
- доля получателей услуг, удовлетворенных дополнительным образованием, - 99 %;
- доля получателей услуг, удовлетворенных качеством питания, – 100 %.

Анкетирование родителей показало высокую степень удовлетворенности качеством реализации образовательных программ и предоставляемых услуг по присмотру и уходу за воспитанниками.

Вывод: в Детском саду выстроена четкая система методического контроля и анализа результативности воспитательно-образовательного процесса по всем направлениям развития дошкольника и функционирования Детского сада в целом.

Анализ показателей деятельности позволяет сделать следующие выводы:

1. Коллективом ведется работа по сохранению контингента воспитанников, но общее количество воспитанников снижается в связи с низким уровнем рождаемости в городе .
2. Реализация ОП ДО на основе ФОП ДО и АОП ДО на основе ФАОП ДО обеспечивается квалифицированными педагогическими работниками. В ДОУ созданы условия для профессионального развития педагогических и руководящих кадров, а также воспитатели и педагоги (100%) получают дополнительное профессиональное образование не реже одного раза в 3 года .
3. При реализации образовательной программы дошкольного образования, в том числе и адаптированных программ обучение и воспитание выстраивается с соблюдением всех требований с целью сохранности здоровья и создания безопасной среды. Успешно реализуется Программа воспитания, что эффективно сказывается на всей воспитательной системе в детском саду.

4. Образовательный процесс в ДООУ организован в соответствии с требованиями, предъявляемыми законодательством к дошкольному образованию и направлен на сохранение и укрепление здоровья воспитанников, приобщения к здоровому образу жизни, предоставление равных возможностей для полноценного развития каждого ребенка, в том числе детей с ОВЗ.
5. Для обеспечения качественного воспитания, образования и развития дошкольников в соответствии с ФГОС ДО и для качественной реализации ФООП ДО и ФАООП необходимо пополнить методическое и дидактическое обеспечение, уделив внимание игровым развивающим технологиям и использованию ИКТ в соответствии с требованиями.
6. Прослеживается положительная динамика развития цифровой образовательной среды в детском саду.
7. Организация педагогического процесса отмечается гибкостью, ориентированностью на возрастные и индивидуальные особенности детей, что позволяет осуществить личностно-ориентированный подход к детям.
8. Развивающая предметно – пространственная среда значительно пополнилась современным игровым оборудованием , спортивным инвентарем, дидактическими материалами для занятий математикой, конструированием, развитием речи и другими средствами организации образовательного процесса в соответствии с требованиями ФГОС ДО.
9. Состояние здания и помещений учреждения находится в удовлетворительном техническом и эстетическом состоянии. Однако необходим капитальный ремонт крыши и асфальтового покрытия.
10. Средний показатель пропущенных дней воспитанниками по болезни на одного ребенка составил 2,3 дня.
11. Положительные результаты по развитию творческих способностей дошкольников отмечены при использовании проектной деятельности с осуществлением взаимодействия педагогов с детьми и их родителями, детско – родительских творческих проектов.
12. Отмечена динамика коррекционной работа логопеда при нарушении звукопроизношения, которое проявляется в трудностях артикуляции многих звуков у дошкольников, количество сокращений, перестановок, пропусков звуков и слогов уменьшается, речь их становится связной и последовательной.

13. Отмечена динамика коррекционной работа учителя-дефектолога ,

14. Воспитанники обеспечены полноценным сбалансированным питанием. В дошкольном учреждении правильно организованно питание, которое в значительной мере гарантирует нормальный рост и развитие детского организма и создает оптимальное условие для нервно-психического и умственного развития ребенка.

15. В учреждении соблюдаются правила по охране труда, обеспечивается безопасность жизнедеятельности воспитанников и сотрудников.

Достигнутые коллективом результаты освоения воспитанниками Образовательной программы дошкольного образования в течение 2025 года соответствуют поставленным задачам, в каждой возрастной категории. В этом году сохранилось на достойном уровне количество педагогов и воспитанников – участников конкурсов различного уровня. Качество образования: по результатам изучения динамики усвоения воспитанниками ООП ДО, АООП ДО по освоению пяти образовательных областей осуществляется на достаточно профессиональном уровне. Это говорит о том, что в детском саду созданы условия для физического, познавательного, речевого, социально – коммуникативного и художественно – эстетического развития дошкольников, в том числе детей с ОВЗ в соответствии с ФГОС ДО, ФОП ДО , ФАОП ДО.

По итогам работы ДОУ за 2025 год определены следующие приоритетные направления деятельности на ближайшую перспективу:

- реализация ФОП и ФАОП;

- осуществление комплексного подхода к диагностической, образовательной, оздоровительной работе в соответствии с требованиями ФОП ДО;

- интеграции детей с различным состоянием здоровья, уровнем развития для достижения максимального качества образовательного процесса;

- создания целостной системы, в которой все этапы работы с ребёнком, были бы взаимосвязаны;

- формирование комфортной и безопасной образовательной среды;
- продолжать работу по созданию доступной среды ДОО;
- совершенствование системы профессионального роста педагогических работников в ДОО, выступающих гарантом предоставления высокого качества образовательных услуг;
- использование разных форм взаимодействия детского сада и семьи для повышения родительской компетентности в воспитании и образовании детей;
- совершенствование работы педагогического коллектива, направленного на выявление, поддержку и развитие способностей и талантов обучающихся в различных видах деятельности и через систему дополнительного образования;
- совершенствование системы воспитания гармонично развитой личности на основе духовно - нравственных ценностей народов РФ, исторических и национально - культурных традиций, использование средств этнокультурного образования и воспитания дошкольников;
- обеспечивающего развитие личности одаренного ребенка, его творческих способностей через художественно – эстетическое и конструктивно – модельную деятельность, в том числе по развитию технического творчества. Обеспечение доступного качественного образования воспитанников с особыми образовательными потребностями, через:
 - повышение профессиональной компетентности педагогов при работе с детьми с ОВЗ и детьми - инвалидами;
- улучшение учебно - методических и материально - технических условий образовательного процесса для детей с ОВЗ в соответствии с требованиями ФАОП;
- предоставление воспитанникам ДОО расширенный спектр дополнительных образовательных услуг, в том числе и платных.

II. РЕЗУЛЬТАТЫ АНАЛИЗА ПОКАЗАТЕЛЕЙ ДЕЯТЕЛЬНОСТИ МДОУ детский сад № 2 «Ёлочка» г. Камешково

Данные приведены по состоянию на 30.12.2025 г.

№ п/п	Показатели	Единица измерения	год/ количество				
			2025	2024	2023	2022	2021
1.	Образовательная деятельность	человек					
1.1	Общая численность воспитанников, осваивающих образовательную программу дошкольного образования, в том числе:		59	79	109	117	125
1.1.1	В режиме полного дня (8-12 часов)		59	79	109	117	124
1.1.2	В режиме кратковременного пребывания (3-5 часов)		0	0	0	0	1
1.1.3	В семейной дошкольной группе		0	0	0	0	0
1.1.4	В форме семейного образования с психолого-педагогическим сопровождением на базе дошкольной образовательной организации		0	0	0	0	0
1.2	Общая численность воспитанников в возрасте до 3 лет		15	15	16	11	11
1.3	Общая численность воспитанников в возрасте от 3 до 8 лет		34	64	93	106	114
1.4	Численность/удельный вес численности воспитанников в общей численности	человек /процент	59/100%	79/100%	109/100%	117/100%	125 чел/100%

	воспитанников, получающих услуги присмотра и ухода:						
1.4.1	В режиме полного дня (8-12 часов)	человек /процент	59/100%	79/100%	109/100%	117/100%	125 чел/100%
1.4.2	В режиме продленного дня (12-14 часов)		0	0	0	0	0
1.4.3	В режиме круглосуточного пребывания		0	0	0	0	0
1.5	Численность/удельный вес численности воспитанников с ограниченными возможностями здоровья в общей численности воспитанников, получающих услуги:						
1.5.1	По коррекции недостатков в физическом и (или) психическом развитии	человек /процент	28/47%	27/34%	34/31%	31/26%	29/23%
1.5.2	По освоению образовательной программы дошкольного образования		28/47%	27/34%	34/31%	31/26%	29/23%
1.5.3	По присмотру и уходу		28/47%	27/34%	34/31%	31/26%	29/23%
1.6	Средний показатель пропущенных дней при посещении дошкольной образовательной организации по болезни на одного воспитанника	день	2,3 в мес./28 в год	3,4 в мес./40 в год	3,6 в мес./43 в год	3,5 в мес./42 в год	3,4 в мес./40 в год
1.7	Общая численность педагогических работников, в том числе:	человек	13	12	14	14	14
1.7.1	Численность/удельный вес численности педагогических работников, имеющих высшее образование	человек /процент	7/54%	7/58%	8/57%	9/64%	9/64%

1.7.2	Численность/удельный вес численности педагогических работников, имеющих высшее образование педагогической направленности (профиля)	человек /процент	7/54%	7/58%	8/57%	9/64%	9/64%
1.7.3	Численность/удельный вес численности педагогических работников, имеющих среднее профессиональное образование		5/39%	5/42%	5/36%	3/21%	5/36%
1.7.4	Численность/удельный вес численности педагогических работников, имеющих среднее профессиональное образование педагогической направленности (профиля)		5/39%	5/42%	5/36%	3/21%	4/29%
1.8	Численность/удельный вес численности педагогических работников, которым по результатам аттестации присвоена квалификационная категория, в общей численности педагогических работников, в том числе:		12/92%	10/83%	11/79%	12/86%	10/71%
1.8.1	Высшая		6/46%	5/42%	6/43%	6/43%	5/36%
1.8.2	Первая		6/46%	5/42%	5/36%	6/43%	5/36%
1.9	Численность/удельный вес численности педагогических работников в общей численности педагогических работников, педагогический стаж работы которых составляет:						
1.9.1	До 5 лет		3/23%	2/17%	4/29%	4/29%	5/36%

1.9.2	Свыше 30 лет		7/54%	7/58%	7/50%	7/50%	5/36%
1.10	Численность/удельный вес численности педагогических работников в общей численности педагогических работников в возрасте до 30 лет	человек /процент	1/8%	1/8%	1/7%	3/21%	4/29%
1.11	Численность/удельный вес численности педагогических работников в общей численности педагогических работников в возрасте от 55 лет	человек /процент	8/62%	7/58%	6/43%	5/36%	4/29%
1.12	Численность/удельный вес численности педагогических и административно-хозяйственных работников, прошедших за последние 5 лет повышение квалификации/профессиональную переподготовку по профилю педагогической деятельности или иной осуществляемой в образовательной организации деятельности, в общей численности педагогических и административно-хозяйственных работников	человек /процент	14/100%	14/100%	15/100%	14/100%	14/100%
1.13	Численность/удельный вес численности педагогических и административно-хозяйственных работников, прошедших повышение квалификации по применению в образовательном процессе федеральных государственных образовательных стандартов в общей численности педагогических и административно-хозяйственных работников	человек /процент	14/100%	14/100%	15/100%	14/100%	14/100%

1.14	Соотношение "педагогический работник/воспитанник" в дошкольной образовательной организации	человек/ человек	13/59 4,5 на 1 педагога	12/79 6,6 на 1 педагога	14/109 7,8 на 1 педагога	14/117 8,4 на 1 педагога	14/125 8,9 на 1 педагога
1.15	Наличие в образовательной организации следующих педагогических работников:						
1.15.1	Музыкального руководителя	да/нет	да	да	да	да	да
1.15.2	Инструктора по физической культуре		нет	нет	нет	да	да
1.15.3	Учителя-логопеда		да	да	да	да	да
1.15.4	Логопеда		нет	нет	нет	нет	нет
1.15.5	Учителя-дефектолога		да	да	да	да	да
1.15.6	Педагога-психолога		да	да	да	да	да
2.	Инфраструктура						
2.1	Общая площадь помещений, в которых осуществляется образовательная деятельность, в расчете на одного воспитанника	кв.м.	302,2/5,12	302,2 /3,82	302,2/2,77	302,2/2,58	302,2 /2,42
2.2	Площадь помещений для организации дополнительных видов деятельности воспитанников	кв.м	154,7	154,7	107,1	107,1	107,1
2.3	Наличие физкультурного зала	да/нет	нет	нет	нет	нет	нет
2.4	Наличие музыкального зала		да	да	да	да	да
2.5	Наличие прогулочных площадок, обеспечивающих физическую активность и		да	да	да	да	да

	разнообразную игровую деятельность воспитанников на прогулке						
--	--	--	--	--	--	--	--

Основные направления ближайшего развития ДОО:

Анализ показателей указывает на то, что Детский сад имеет достаточную инфраструктуру, которая соответствует требованиям СП 2.4.3648-20 «Санитарно-эпидемиологические требования к организациям воспитания и обучения, отдыха и оздоровления детей и молодежи» и позволяет реализовывать образовательные программы в полном объеме в соответствии с ФГОС ДО и ФОП ДО.

Детский сад укомплектован достаточным количеством педагогических и иных работников, которые имеют высокую квалификацию и регулярно проходят повышение квалификации, что обеспечивает результативность образовательной деятельности.

Для успешной деятельности ДОО должен реализовать следующие направления развития:

- совершенствовать материально-техническую базу учреждения;
- продолжить повышать уровень профессиональных знаний и умений педагогов;
- усилить работу по сохранению здоровья участников воспитательно-образовательного процесса, продолжить внедрение здоровьесберегающих технологий;
- формировать систему эффективного взаимодействия с семьями воспитанников;
- расширение предоставления платных дополнительных образовательных услуг.